

令和 4 年度 免許法認定通信教育 — 実施要項 —

《 小学校 2 種免許状 》



佛教大学通信教育課程

■ 免許法認定通信教育とは

一定の教員免許状を有する教員が、上位の免許状や他の種類の免許状を取得しようとする場合に、大学の教職課程によらずに必要な単位を修得するために開設されている講座です。

教員免許状を取得するためには、原則として大学等において学士の学位等の基礎資格を得るとともに、教職課程において所定の単位を修得することが必要です。しかしながら、教員の資質の保持・向上のため、教員等がすでに所有している免許状を基にして、一定の在職年数と単位修得によって免許状等を取得する方法も開かれており、免許法認定通信教育はこのために設けられている制度です。

■ 実施者

佛教大学通信教育課程

■ 受講対象者

教育職員免許法別表第 8(第 6 条関係)にて小学校教諭 2 種免許状取得の対象となる方

- (1) 幼稚園教諭普通免許状を取得しており、幼稚園での在職年数が 3 年以上の方
- (2) 中学校教諭普通免許状を取得しており、中学校での在職年数が 3 年以上の方

※在職年数および自身が教育職員免許法別表第 8（第 6 条関係）での申請対象となるかは勤務する学校所在地の都道府県教育委員会で確認してください。

※在職年数が 3 年未満である場合も、法令上は免許状を取得した後、大学において修得することを要すると規定されておりますので、在職年数を満たす前からの単位修得が認められます。

■ 受講環境

受講には、インターネット接続環境を有したパソコンが必要です。

※最新版リリース直後にアップデートを行うと一部機能が使用できない場合があります。

●推奨環境

【OS】 Windows 8.1 / 10 / 11、MacOS X（10.9 以上）

【ブラウザ】 Microsoft Edge（最新版を推奨） Chrome（最新版を推奨）、
Firefox（最新版を推奨）、Safari 7~14（MacOS のみ）

■ 学費等

《中学校教諭免許状を所持している場合》

6科目 12単位修得した場合 79,000円（テキスト代別）

入学登録料	システム利用料	科目受講料	合計
20,000円	5,000円	1科目 9,000円×6科目	79,000円

《幼稚園教諭免許状を所持している場合》

7科目 13単位修得した場合 83,500円（テキスト代別）

入学登録料	システム利用料	科目受講料	合計
20,000円	5,000円	1科目 9,000円×6科目 1科目 4,500円×1科目	83,500円

※一旦納入された学費等は、いかなる理由があっても返還いたしません。

※受講科目の選択・登録はすべて各自の責任で行ってください。

■ 申込期間

2022年4月1日（金）～10月15日（土）17:00まで

■ 申込方法

実施要項の内容を充分確認し、本学通信教育課程ホームページより申込みを行ってください。

■ 受講期間

2022年4月1日（金）～2023年2月6日（月）23:59まで

■ 受講の許可・送付物

受講が許可された方には、「受講許可通知」と学習支援システム「B-net」へログインするための「ID・パスワード」、オンライン試験時に必要となる「科目最終試験用認証番号」を送付します。

※受講申込完了後、「受講許可通知」を送付するまで約2週間を要します。

■ 入学志願から履修開始までの流れ

※入学手続き完了から履修開始まで約3～4週間の期間を要します。
履修期間を確保するためにも早期の入学手続きを推奨いたします。
※志願情報入力後に登録した履修科目の変更や追加をすることは一切できません。十分に確認のうえ、志願手続きを行ってください。

No.	手続内容	手続詳細
1	インターネットにて 志願情報の入力	①佛教大学通信教育課程ホームページから出願登録ページにアクセスしてください。 ②出願する課程・コース・志願者情報の入力・写真のアップロードを行ってください。 ※スマートフォンからの手続きが便利です。
2	入学時必要経費を入金	コンビニエンスストア（払込番号・払込用紙）もしくはゆうちょ銀行（払込用紙）で指定期日内に「必要経費」を入金してください。
3	入学手続き完了	本学にて「必要経費」の入金情報が確認でき次第、入学手続き完了となります。
4	入学許可	入学資格を充足し手続きに不備がなければ入学が許可されます。
5	「受講許可通知」 「ID・パスワード」送付	【入学手続きを完了してから約2週間後】 本学より「受講許可通知」と学習支援システム「B-net」へログインするための「ID・パスワード通知」を特定記録郵便にて送付します。 学習支援システムへログインすることにより、シラバスの確認やテキストの購入手続きなどの各種履修に向けた準備を開始することができます。
6	「学習のしおり・履修要項」 の送付	【入学手続きを完了してから約3週間後】 本学より、補助教材「学習のしおり・履修要項」を送付します。
7	テキストの購入	T（テキスト）履修に必要なテキストの購入 〔テキスト購入方法〕 (1) インターネット書店「e-hon」で購入 ※ (2) 大垣書店佛教大学店（佛教大学書籍部）で直接購入 (3) 最寄りの書店やWebショップで購入 ※（1）で購入する場合、注文からテキスト到着まで7～10日間を要します。
8	履修開始	履修の流れは「履修方法・履修の流れ」の項目参照

■ 出願方法

	出願方法詳細
STEP1	【顔写真（デジタル写真）】 出願時に顔写真のアップロードが必要になります。 スマートフォンなどで撮影した写真データを準備してください。
STEP2	出願ページにアクセスしてください。 https://tsushin.bukkyo-u.ac.jp/apply/internet/ (スマートフォンからの手続きが便利です) ※佛教大学通信教育課程のホームページからもアクセス可能です。
STEP3	出願する課程・コースを選択し、志願者情報等を入力 顔写真のアップロード、入学必要経費のお支払い方法を選択してください。 ※STEP1 で準備した顔写真データが必要です。
STEP4	以下の①・②のいずれかの方法で入学時必要経費をお支払いください。 ① コンビニエンスストアでのお支払い ② ゆうちょ銀行でのお支払い

【入学時必要経費の支払方法について】

入学時必要経費の支払については、以下の方法より選択いただけます。

	払込先	払込方法	払込方法の詳細	利用可能な店舗
①	コンビニエンスストア	受付番号	店舗設置のマルチメディア端末に出願登録時に登録アドレスへメール通知された「お支払受付番号（6ケタ）」「自宅電話番号（自宅電話番号を入力していない方は携帯電話番号）を入力し、発券される申込券でレジにてお支払いください。	<ul style="list-style-type: none"> ・ローソン ・ファミリーマート ・ミニストップ ・セイコーマート
②		払込票	本学より送付する払込票をもって、コンビニエンスストアの店舗のレジにてお支払いください。	
③	ゆうちょ銀行	払込票	本学より送付する払込票をもって、ゆうちょ銀行にてお支払いください。	ゆうちょ銀行 各店舗の窓口

支払方法によって、本学での入金確認が完了する期間が異なりますのでご注意ください。

	払込方法	支払手続完了から本学にて入金確認にかかる期間
①	コンビニエンスストア（受付番号）	入金完了日の翌日
②	コンビニエンスストア（払込票）	入金完了日の翌日（土・日・祝日を除く） ※払込票の送付までに数日を要します。
③	ゆうちょ銀行（払込票）	入金完了日より約1週間後 ※払込票の送付までに数日を要します。

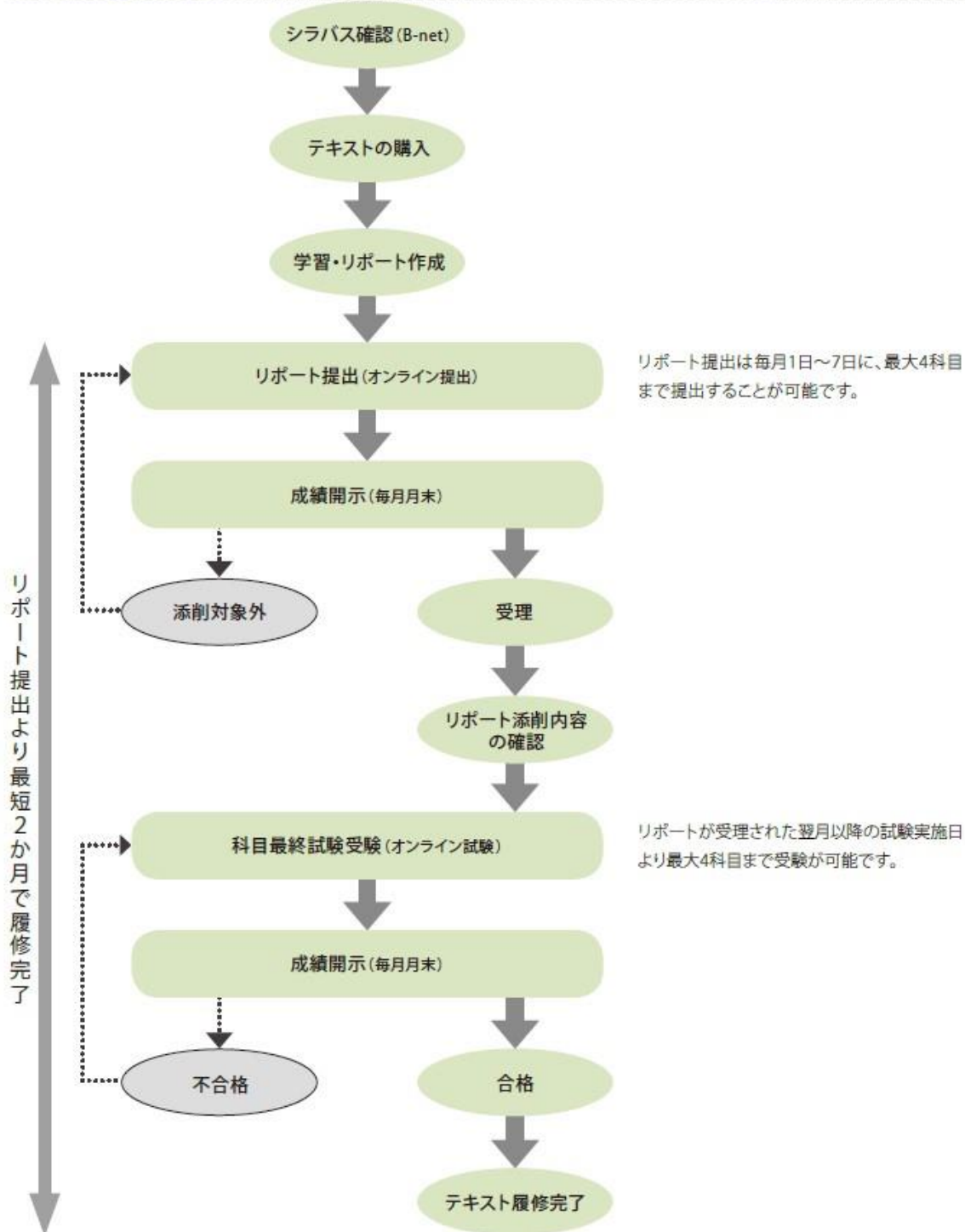
※②③の「払込票」による支払方法を選択された場合、払込票の送付が必要なため、入学手続き完了までに時間を要します。特に③「ゆうちょ銀行（払込票）」の払込方法を選択された場合、入金完了から入金確認まで約1週間を要するため、「コンビニエンスストア（払込票）」を選択された場合よりも、入学手続き完了および履修開始が1週間以上遅くなります。

できる限りコンビニエンスストアでの払込方法を選択してください。

■ 履修方法・履修の流れ

本講座は全て、テキスト履修科目です。指定されたテキストを読むことが授業の代わりとなります。シラバスに課されているすべての設題についてレポートを作成・提出し、受理されれば、翌月の科目最終試験から受験が可能となります。科目最終試験に合格すれば履修完了となり、所定の単位認定日に修得単位として認定されます。

テキスト履修の流れ



※システムメンテナンスのため毎日AM1：00～AM5：00の時間帯は利用できません。

■ テキスト履修科目の単位認定と履修期限

下記の履修期限までに科目最終試験を合格した科目は、各単位認定日に単位が認定されます。

履修期限	単位認定日
7月までにレポートを提出し受理され、8月試験までに受験し、合格した科目	9月25日
10月までにレポートを提出し受理され、11月試験までに受験し、合格した科目	12月20日
1月までにレポートを提出し受理され、2月試験までに受験し、合格した科目	3月25日

■ 2022年度 科目最終試験実施予定一覧

試験種別	試験日
6月試験	6月5日（日）・6日（月）
7月試験	7月3日（日）・4日（月）
8月試験	8月6日（土）・7日（日）
9月試験	9月3日（土）・4日（日）
10月試験	10月2日（日）・3日（月）
11月試験	11月6日（日）・7日（月）
12月試験	12月4日（日）・5日（月）
1月試験	1月7日（土）・8日（日）
2月試験	2月5日（日）・6日（月）

■ 証明書発行

単位認定日以降に単位認定を受けた科目の証明として、「学力に関する証明書」の交付が可能となります。必要な方は、別途申込みを行ってください（1通500円）。

■ 開設科目・定員

【本学で、すべての単位を修得する場合の必要単位数】

≪ 中学校教諭普通免許状所持 ≫ 6科目 12単位

≪ 幼稚園教諭普通免許状所持 ≫ 7科目 13単位

※次頁、【履修科目について】を必ず確認すること

免許法施行規則に定める科目区分等		開設科目名	単位	履修方法	定員
各教科の指導法 (情報通信技術の活用を含む。)	国語 (書写を含む。)	初等国語教育法 (R4 認定通信)	2	T	300
	社会	初等社会教育法 (R4 認定通信)	2	T	300
	算数	初等算数教育法 (R4 認定通信)	2	T	300
	理科	初等理科教育法 (R4 認定通信)	2	T	300
	音楽	初等音楽教育法 (R4 認定通信)	2	T	300
	体育	初等体育教育法 (R4 認定通信)	2	T	300
	図画工作	初等図画工作教育法 (R4 認定通信)	2	T	300
	家庭	初等家庭教育法 (R4 認定通信)	2	T	300
	生活	初等生活教育法 (R4 認定通信)	2	T	300
	外国語	初等外国語教育法 (R4 認定通信)	2	T	300
生徒指導の理論及び方法 教育相談 (カウンセリングに関する基礎的な知識を含む。) の理論及び方法 進路指導及びキャリア教育の理論及び方法	生徒指導・進路指導と教育 相談の理論及び方法 (R4 認定通信)	2	T	300	
道徳の理論及び指導法	道徳の理論及び指導法 (R4 認定通信)	1	T	300	

【履修科目について】

- 受講科目の選択・登録は、すべて各自の責任で行っていただくこととなります。

既修得単位がある場合や免許状の申請にあたり、不明な点が生じた場合は、勤務する学校所在地の都道府県教育委員会で単位指導を受けてください。

- 志願情報入力後に登録した履修科目の変更や追加をすることは一切できません。十分に確認のうえ、志願手続きを行ってください。

- 本講座にて全ての科目を修得される場合は、

≪ 中学校教諭普通免許状所持の場合 ≫

「初等〇〇教育法」を 5 科目、「生徒指導・進路指導と教育相談の理論及び方法」を 1 科目の合計 6 科目 12 単位の申込みが必要です。

各教科の指導法については、所有する中学校教諭普通免許状と同じ教科の「初等〇〇教育法」を申込みことはできません。

≪ 幼稚園教諭普通免許状所持の場合 ≫

「初等〇〇教育法」を 5 科目、「生徒指導・進路指導と教育相談の理論及び方法」を 1 科目、「道徳の理論及び指導法」を 1 科目の合計 7 科目 13 単位の申込みが必要です。

各教科の指導法については、「初等生活教育法」を申込みことはできません。

■ その他

履修期限までにレポートが受理され、科目最終試験に合格しなければ、履修完了にはなりません。2022 年度にて未修得科目が生じ、再度履修が必要な場合、改めて申込手続が必要となります。その際、入学登録料・システム利用料、科目受講料が再度必要となりますことにご留意ください。

■ お問い合わせ

〒603-8301

京都市北区紫野北花ノ坊町 96

佛教大学通信教育課程

TEL : 075-491-0239

開室時間は佛教大学通信教育課程ホームページをご確認ください。

<https://tsushin.bukkyo-u.ac.jp/contact/>

FAX : 075-495-5701

WEB : <https://tsushin.bukkyo-u.ac.jp/>

(本学通信教育課程ホームページの「お問い合わせ」→「入学前ご質問フォーム」より質問してください。)